

balance

SPARKLING WATER MAKER

USER MANUAL



- GB
- SE
- DK
- NO
- FI



Content • Innehåll • Indhold • Innhold • Sisällys

English	4
Svenska	12
Dansk	20
Norsk	28
Suomi	36

Introduction

Congratulations on your new AGA sparkling water maker. Now you can make delicious, refreshing carbonated water at home, and even flavour it with fruit or natural concentrates available from our retailers. One AGA carbon dioxide cylinder is enough for about 60 litres of carbonated water.

Before using the machine for the first time, you should read through the usage and safety instructions provided in this manual.

Please note that the guarantee for your sparkling water maker is only valid on condition that it has been treated with care and in compliance with these safety instructions.

General safety instructions

- Never transport the sparkling water maker with the gas cylinder attached to the machine. Always make sure that the gas cylinder has been fully detached before transportation.
- Keep the sparkling water maker out of the reach of children.
- Never place the sparkling water maker close to a source of heat, such as a hob or a radiator, and keep it out of direct sunlight.
- Only use 425 g gas cylinders and PET bottles that are approved for the carbonator. Other bottles may seem to fit but could reduce the function, damage the machine or cause a safety risk.
- Never press the gas button before attaching a water bottle.
- Never inject gas into an empty water bottle.
- Never fill a water bottle above the maximum volume mark.
- Never try to use your sparkling water maker when it is broken or damaged, as doing so can be dangerous.
- Important! A fault that might occur, even if very uncommon, is that the valve on the gas cylinder gets stuck. In which case there will be a continuous hissing noise on the backside of the machine even when the button is released. The noise should not be confused with the hissing noise from the over pressure valve that occurs at every carbonation. Leave both the water bottle and the gas cylinder in the machine, open a nearby window and wait for at least 30 minutes for all the gas to be evacuated from the gas cylinder. Make a product complaint for the gas cylinder at the place for purchase or at the manufacturer's.
- If your sparkling water maker breaks or malfunctions, do not try to repair or open the machine yourself. Contact customer service on:

Sweden	+46 8 731 15 00
Denmark	+45 328 366 00
Norway	+47 220 277 60
Finland	+358 102 429 002

Safety instructions for the gas cylinder

- Never transport the gas cylinder when attached to the sparkling water maker. Always make sure that the gas cylinder has been fully detached before transportation.
- Do not store the cylinder close to a source of heat, such as a hob or a radiator, and keep it out of direct sunlight.
- Keep the cylinder out of the reach of children.
- The gas cylinder must only be used when at room temperature. After transportation and frequent use, the cylinder can become cold and less efficient. Avoid touching the cylinder if it is covered in ice.
- We recommend that you only use 425 g gas cylinders filled by Linde Gas.
- Do not tamper with or otherwise alter the design or shape of the gas cylinder.
- If the gas cylinder breaks or becomes damaged, contact customer service on: Sweden +46 8 731 15 00, Denmark +45 328 366 00, Norway +47 220 277 60, Finland +358 102 429 002.

Safety instructions for the water bottle

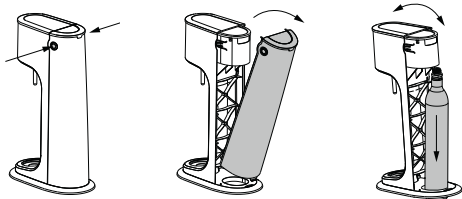
- Never fill water bottles with anything other than pure drinking water, and never carbonate any other fluids than water. If other fluids are carbonated, there is a serious danger that the fluid will leak into the machine, and that additives such as sugar will cause the pressure relief valves to stick. If the relief valves stop working, the machine will not be safe to use.
- Never fill the bottle above the maximum volume mark; if you do, water can enter the machine and spurt out through the pressure relief valves.
- The water bottles can withstand water temperatures up to 40°C. The bottles must therefore be washed only in warm water and never in a dishwasher.
- Never freeze the water bottles.
- Never use water bottles that have exceeded their use-by date, as this poses a safety hazard. Use-by dates are printed on the bottles.
- Never use discoloured, deformed or cracked water bottles.
- To avoid the buildup of bacteria in the bottle, always make sure to rinse it thoroughly before use.
- Never drink straight from the bottle.
- Only use AGA water bottles.

Using the sparkling water maker

Your new sparkling water maker enables you to carbonate your own water, which you can then flavour with AGA concentrates. To carbonate your own water, you need the AGA 425 g carbon dioxide gas cylinder. When the cylinder is empty, a replacement can be bought from the store where you made your original purchase and the old bottle returned for deposit.

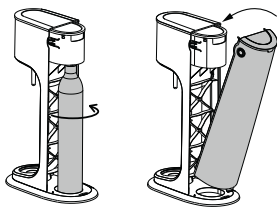
Inserting the gas cylinder

Remove the seal and the protective cap from the cylinder. Keep the cap in a safe place as it will be needed when you replace the cylinder when empty. Place the carbonator on a flat surface and remove the back cover of the machine: hold in the catches on the side and angle the cover backwards and then lift it upwards.



Tilt the sparkling water maker forwards and insert the gas cylinder through the opening in the bottom of the machine so that the cylinder is standing on the work surface. Gently tilt the sparkling water maker back so that the upper part of the machine rests against the threaded neck of the cylinder.

Screw the cylinder into the machine as far as it will go (see illustration), at which point the sparkling water maker will have returned to its original resting position. Make sure that the cylinder is firmly in place.

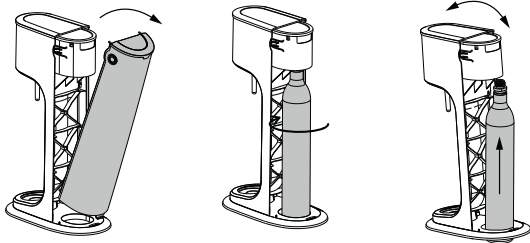


Now replace the back cover by inserting the bottom lip into the hole in the base and then angling the cover forward carefully until you hear a click from the catches.

Removing the gas cylinder

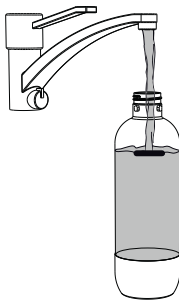
Place the carbonator on a flat surface and remove the back cover of the machine: hold in the catches on the side and angle the cover backwards and then lift it upwards. Unscrew the cylinder, at which point the sparkling water maker will tip forwards slightly. Tilt the sparkling water maker a little further forwards and lift out the cylinder.

GB



Filling the water bottle

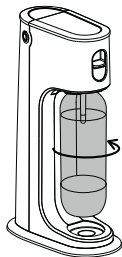
Clean the bottle before use. Do not use water hotter than 40°C. Fill the bottle with cold water up to the maximum volume mark. If the bottle is overfilled, water can enter the machine and leak out. For best results, use cold water; the colder the water, the greater the volume of gas that can be dissolved. It is therefore a good idea to store an extra bottle of water in the fridge. Make sure, however, not to keep the water for too long in the bottle as it might become stale.



Important! Never carbonate anything other than pure drinking water, as sugar or other additives might cause the pressure relief valves to stick, rendering the machine unsafe to use.

Attaching the water bottle

Remove the lid from the water bottle. Position the bottle so that the gas tube protrudes into the water and then push the bottle up as far as it will go. Turn the bottle as shown in the illustration until you feel it engage. Make sure that the water bottle is firmly in place before use.



Carbonating water

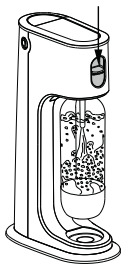
Important! Never carbonate anything other than pure drinking water, as sugar or other additives might cause the pressure relief valves to stick, rendering the machine unsafe to use.

The degree of carbonation is a matter of personal taste, so for the first few times you use the machine, you will have to experiment until you find the degree of carbonation that is right for you.

To carbonate the water, press the button and keep it pressed for 3-4 seconds or until you hear a hiss as the pressure relief valve opens. Depending on the water temperature, this will give you a normal degree of carbonation.

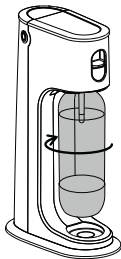
You can add more gas as desired by pressing the button again briefly once or twice. Release the button and wait until you hear another hiss as any excess pressure is discharged and the water bottle is vented.

Unscrew the water bottle and enjoy your carbonated water. Store the water in a cool place with the lid tightly screwed on to prevent the water going flat.



Removing the water bottle

Grasp the water bottle and turn it as shown until you feel it disengage. The bottle has a bayonet fitting and should click slightly as it does so.

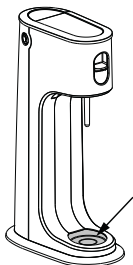


Flavour your carbonated water

Flavour your carbonated water with fruit or AGA essences or sodas. Please carefully read the instructions on the bottles and pour the right amount of essence in a glass or a pitcher, and then add the carbonated water.

Emptying the spill tray

Wipe out the drip tray as required. Check that there is no water under the machine. If the PET bottle is filled above the max mark, the surplus water may run down the front of the machine and into the drip tray.



Maintenance and cleaning

- To clean your sparkling water maker, wipe it with a damp cloth. A mild cleaning agent may also be used.
- Clean water bottles in warm water with a mild detergent and rinse well. Store empty bottles with their lids off.
- Never wash water bottles in a dishwasher. Water bottles can only withstand a maximum water temperature of 40°C.
- Never use solvents or powerful cleaning agents.

Troubleshooting

Problem	Possible cause	Remedy
The amount of gas in the water gradually drops	The gas cylinder is empty	Replace the cylinder
	The gas cylinder is too cold	Wait until the cylinder warms up
The spill tray quickly fills with water	The water bottle is overfull	Do not fill bottles above the maximum volume mark
The amount of gas in the water is low but your gas consumption is high	The washer on the cylinder holder is missing or leaking	Change the washer. New washers can be ordered from customer service
A hissing noise is coming from the back of the machine even when the button is released. (Not to be confused with the hissing noise that occurs at every carbonation).	There is a problem with the valve on the gas cylinder.	Leave the machine. Do not unscrew the water bottle or the gas cylinder. Open a nearby window and wait for at least 30 minutes. Make a product complaint for the gas cylinder at the place for purchase or at the manufacturer's.

Technical specifications

- Height x Width x Length: 436 mm x 143 mm x 266 mm
- Weight: 2.5 kg including gas cylinder and PET bottle

Contact

Linde Gas customer service, AGA products:

Sweden +46 8 731 15 00

Denmark +45 328 366 00

Norway +47 220 277 60

Finland +358 102 429 002

my.AGA.com

Guarantee terms

Linde Gas guarantees product performance for two years from the date of purchase. In the unlikely event of a manufacturing defect, Linde Gas will repair or replace the product free of charge.

The guarantee is invalidated if the product is damaged due to:

- an accident occurring after purchase
- improper care
- improper use
- failure to follow the maintenance and service instructions

Complaints

A complaint about the product is to include a description of the defect or problem that you believe the product to have, and must be made within either the guarantee period or a reasonable time from discovery. Return the product to the place of purchase with the original receipt.

Recycling



When disposing of the product, under national and international environmental regulations it must be taken to the place of purchase or to a recycling centre prescribed by the local council.

Inledning

Gratis till din nya AGA kolsyremaskin. Med den här maskinen kan du själv göra gott och friskt kolsyrat vatten. Du kan också smaksätta det kolsyrade vattnet med frukt eller våra naturliga essenser som finns i butiken. En AGA kolsyreflaska räcker till ca 60 liter kolsyrat vatten.

Innan du använder maskinen första gången bör du läsa igenom den här manualen för att veta hur den ska användas och vilka föreskrifter som finns.

Observera att garantin för maskinen enbart gäller under förutsättning att den behandlats aktsamt och att säkerhetsföreskrifterna i manualen följs.

Allmänna säkerhetsföreskrifter

- Transportera aldrig kolsyremaskinen när kolsyreflaskan sitter i maskinen. Vid transport skall alltid kolsyreflaskan vara urkopplad.
- Låt ej små barn använda maskinen.
- Ställ aldrig maskinen i närheten av en stark värmekälla så som spis, element etc. Skydda även maskinen mot direkt solljus.
- Använd endast 425 g kolsyreflaskor och PET-flaskor som är godkända för kolsyremaskinen. Andra flaskor kan tänkas passa men kan försämra funktionen, förstöra maskinen eller medföra en säkerhetsrisk.
- Tryck aldrig på kolsyreknappen då PET-flaskan inte sitter i maskinen.
- Fyll aldrig kolsyra i en tom PET-flaska.
- Fyll ej PET-flaskan över markerad maxgräns.
- Använd aldrig en trasig maskin då det kan innebära fara för dig och din omgivning.
- OBS! Ett ovanligt förekommande fel är att ventilen i kolsyreflaskan fastnar, i sådant fall fortsätter det pysa baktill på maskinen även när kolsyreknappen är släppt. Förväxla inte med pyset från övertrycksventilen som sker vid varje bubbling. Lämna maskinen med både PET-flaskan och kolsyreflaskan i, öppna ett fönster i närheten och vänta i minst 30 minuter för att låta kolsyreflaskan tömmas på resterande gas. Reklamera kolsyreflaskan på inköpsstället eller hos tillverkaren.
- Om maskinen skulle gå sönder eller inte fungera korrekt, försök då ej att själv reparera eller öppna maskinen. Kontakta kundtjänst tel: +46 8 731 15 00.

Säkerhetsföreskrifter för kolsyreflaska

- Transportera aldrig kolsyreflaskan infäst i kolsyremaskinen. Vid transport skall alltid kolsyreflaskan vara urkopplad.
- Förvara ej kolsyreflaskan nära en stark värmekälla, så som spis, element m.m. eller i direkt solljus.
- Låt ej barn använda kolsyreflaskan.
- Kolsyreflaskan skall endast användas när den är rumstempererad. Efter transport och efter mycket användande kan kolsyreflaskan vara kall och den fungerar då sämre. Undvik att ta på kolsyreflaskan om den är täckt av is.
- Vi rekommenderar att du bara använder 425 g kolsyreflaskor fyllda av Linde Gas.
- Ändra ej på kolsyreflaskans utformning på något sätt.
- Om kolsyreflaskan är trasig eller skadad ring då till kundtjänst tel: +46 8 731 15 00.

Säkerhetsföreskrifter för PET-flaska

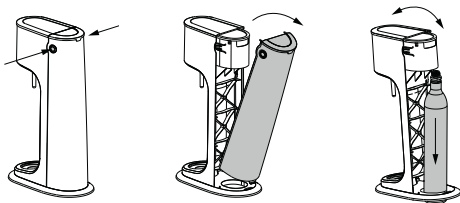
- Fyll aldrig PET-flaskor med annat än rent vatten och kolsyra aldrig andra vätskor än vatten. Om andra vätskor kolsyras finns det stor risk att denna vätska läcker upp i maskinen och övertrycksventiler kan då klistras ihop av till exempel socker. Om övertrycksventilerna slutar att fungera blir maskinen farlig att använda.
- Fyll aldrig PET-flaskan över maxmarkering, om mer vatten fylls kan vatten komma upp i maskinen och spruta ut genom övertrycksventilerna.
- PET-flaskorna tål inte varmare vatten än 40°C. Diska därför aldrig PET-flaskorna i diskmaskin utan endast i ljummet vatten.
- Frys aldrig PET-flaskor.
- Använd aldrig PET-flaskor där utgångsdatum har passerat, då detta medför en säkerhetsrisk. Utgångsdatum finns tryckt på PET-flaskan.
- Använd aldrig PET-flaskor som är missfärgade, deformerade eller spruckna.
- För att undvika att bakterier ansamlas i PET-flaskan; se alltid till att spola ur PET-flaskan innan användning.
- Drink aldrig direkt ur PET-flaskan.
- Använd bara AGA PET-flaskor.

Instruktion för användning av kolsyremaskin

Med din nya kolsyremaskin kan du kolsyra ditt eget vatten och med AGA smakessenser kan du även smaksätta vattnet. För att kolsyra eget vatten behövs en AGA 425 g kolsyreflaska. När kolsyreflaskan är förbrukad kan du köpa en ny hos din återförsäljare. Den gamla lämnas in mot pant.

Sätta i kolsyreflaskan

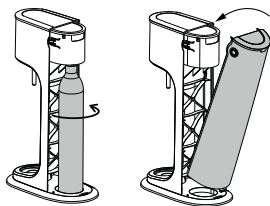
Avlägsna plomberingen och skyddslocket från kolsyreflaskan. Spara skyddslocket eftersom det behövs vid byte av kolsyreflaskan. Ställ kolsyremaskinen på ett plant underlag och avlägsna bakstycket på maskinen genom att hålla in låsknapparna på sidorna och vinkla bakstycket först bakåt och sedan föra det uppåt.



Vinkla kolsyremaskinen framåt och för ner kolsyreflaskan genom öppningen i botten av maskinen, så att kolsyreflaskan står på underlaget. Vinkla sedan tillbaka kolsyremaskinen så att ovandelen av maskinen lutar mot kolsyreflaskans gänga.

Skruva sedan fast kolsyreflaskan genom att vrida på flaskan enligt bilden tills den tar stopp, samtidigt kommer du att märka att maskinen vinklas bakåt och rätar upp sig. Försäkra dig om att kolsyreflaskan är ordentligt iskruvad.

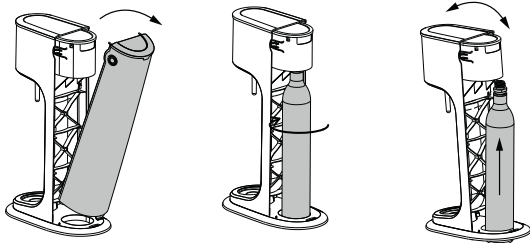
För nu tillbaka bakstycket genom att föra ner bakstyckets styrning i fotens hål och vinkla det försiktigt framåt till det att du hör ett klick ifrån låsknappen.



Ta ur kolsyreflaskan

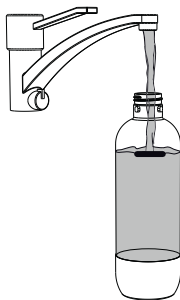
Ställ kolsyremaskinen på ett plant underlag och avlägsna bakstycket på maskinen genom att hålla in låsknapparna på sidorna och vinkla bakstycket först bakåt och sedan föra det uppåt. Gänga ur kolsyreflaskan samtidigt som du märker att maskinen kommer att vinklas något framåt. Vinkla fram maskinen ytterligare och lyft ur kolsyreflaskan.

SE



Fylla PET-flaskan

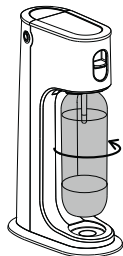
Rengör först PET-flaskan. Använd inte vatten varmare än 40°C. Fyll PET-flaskan med kallt vatten upp till maxmarkeringen. Om PET-flaskan fylls med mer vatten finns risk att vatten kommer upp i maskinen och kan läcka ut. För bästa resultat bör kallt vatten användas, ju kallare vattnet är desto mer kolsyra kan lösas i vattnet. Förvara därför gärna en extra PET-flaska med kallt vatten i kylskåpet. Se till att inte förvara vattnet för länge i PET-flaskan då det kan bli dåligt.



OBS! Kolsyra aldrig någon annan vätska än rent vatten då till exempel socker eller andra ämnen kan göra så att övertrycksventilerna i maskinen klibbar ihop och maskinen kan då bli farlig att använda.

Sätta i PET-flaskan

Avlägsna korken från PET-flaskan. För flaskan så att kolsyreröret kommer ner i vattnet och tryck flaskan uppåt tills det tar emot. Vrid sedan flaskan enligt bilden, tills du känner att den går i sitt låsta läge. Försäkra dig om att PET-flaskan sitter fast innan användning.

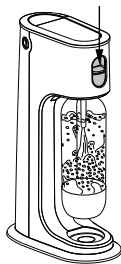


Kolsyra vatten

OBS! Kolsyra aldrig någon annan vätska än rent vatten då till exempel socker eller andra ämnen kan göra så att övertrycksventilerna i maskinen klibbar ihop och maskinen kan då bli farlig att använda.

Hur man önskar ha sitt kolsyrade vatten är individuellt och därför kan du själv anpassa kolsyregraden efter dina önskemål. De första gångerna du använder maskinen får du prova dig fram till din optimala kolsyregrad.

För att tillsätta kolsyra trycker du på kolsyreknappen. Tryck ner knappen så att kolsyra tillsätts och håll knappen nedtryckt i 3–4 sekunder eller tills du hör ett pysande ljud, ljudet när övertrycksventilen öppnar sig. Detta ger, beroende på vattentemperatur, ett normalt kolsyrat vatten.

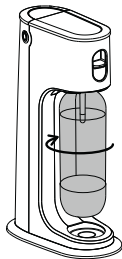


Om du önskar mer kolsyra kan du trycka ytterligare en eller två kortare gånger på knappen. Släpp sedan knappen och vänta tills du hör ett nytt pysande ljud då det resterande övertrycket släpps ut och PET-flaskan avluftas.

Skruva ur PET-flaskan och njut av ditt kolsyrade vatten. Förvara vattnet svalt och med korken väl åtskruvad för att kolsyran skall hålla sig.

Ta ur PET-flaskan

Greppa PET-flaskan och vrid enligt bilden tills du känner att den lossnar. PET-flaskan fästs i ett bajonettfäste och skall snäppa till när den passerar sitt i- och urläge.



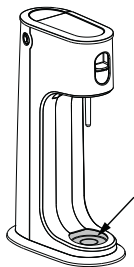
SE

Smaksätt vattnet

Prova gärna att smaksätta ditt kolsyrate vatten med frukt eller med AGA smakessenser. Läs igenom anvisningarna på essensflaskorna och häll den angivna mängden essens i ett glas eller en kanna, tillsätt sedan det kolsyrate vattnet.

Tömma spillkoppen

Torka ur spillkoppen vid behov. Kontrollera att det inte finns vatten under maskinen. Om PET-flaskan fylls med vatten över angiven maxgräns kan överskottsvatten rinna längs med maskinens framsida ner i spillkoppen.



Skötsel och rengöring

- Torka av maskinen med fuktad trasa, eventuellt med mildt rengöringsmedel.
- PET-flaskan diskas i ljummet vatten med mildt diskmedel och ska sköljas noggrant efteråt. Förvara tom PET-flaska utan lock.
- Diska aldrig PET-flaskorna i diskmaskin. PET-flaskorna tål inte varmare vatten än 40°C.
- Använd aldrig lösningsmedel eller starka rengöringsmedel.

Felsökning

Problem	Fel	Åtgärd
Andelen kolsyra i vattnet blir lägre och lägre	Kolsyreflaskan är tom	Byt kolsyreflaska
	Kolsyreflaskan är för kall	Vänta tills kolsyreflaskan blivit varmare
Spillkoppen blir snabbt full med vatten	Det är för mycket vatten i PET-flaskan	Fyll inte vatten över max-markeringen på PET-flaskan
Låg kolsyrehalt i vattnet och hög gasförbrukning	Packningen vid kolsyreflaskans infästning saknas eller läcker	Byt packningen. Ny packning kan beställas av kundtjänst
Det pyser från baksidan av maskinen även när kolsyreknappen är släppt. (Förväxla inte med pyset som sker vid varje bubbling).	Det har blivit ett fel i ventilen på kolsyreflaskan.	Låt maskinen vara. Skruva inte loss PET-flaskan eller kolsyreflaskan. Öppna ett fönster i närheten och vänta i minst 30 minuter. Reklamera kolsyreflaskan på inköpsstället eller hos tillverkaren.

Tekniska specifikationer

- Höjd x Bredd x Längd: 436 mm x 143 mm x 266 mm
- Vikt: 2,5 kg inklusive kolsyreflaska och PET-flaska

Kontakt

Linde Gas kundtjänst, AGA produkter: +46 8 731 15 00
my.AGA.se

Garantivillkor

Linde Gas garanterar varans funktionalitet under två år från inköpsdagen.

Garantin gäller endast ursprungligt fel (fabrikationsfel eller något annat fel som varan hade innan den såldes).

I händelse av ursprungligt fel ansvarar Linde Gas för att varan repareras eller att du får en ny vara.

Garantin gäller inte om varan skadats på grund av:

- en olyckshändelse som har skett efter det att du har fått varan
- vanvård
- onormal användning
- att du låtit bli att följa skötsel- och serviceanvisningar

Reklamation

Reklamation av varan ska innehålla en beskrivning av på vilket sätt du anser att varan är felaktig och ska lämnas inom skälig tid efter att du upptäckt felet samt innan garantiperiodens slut. Reklamera varan på det ställe du köpt den och ha med kvittot.

Återvinning



När produkten ska kasseras ska den, enligt nationella och internationella miljöbestämmelser, lämnas till inköpsstället eller till av kommunen anvisad återvinningsstation.

Indledning

Tillykke med din nye AGA danskvandsmaskine. Med denne maskine kan du lave dit eget friske danskvand. Du kan også tilsætte smag til danskvandet med frugt eller vores naturlige smagsvarianter, som kan købes i butikken. En AGA-kulsyrepatron rækker til ca. 60 liter danskvand.

Læs denne brugsanvisning grundigt igennem, inden du bruger maskinen første gang, så du ved, hvordan den skal anvendes og hvilke forskrifter, der er. Bemærk at garantien kun gælder, såfremt maskinen behandles korrekt og sikkerhedsforskrifterne i brugsanvisningen er fulgt.

Generelle sikkerhedsanvisninger

- Transporter aldrig danskvandsmaskinen, når kulsyrepatronen sidder i maskinen. Ved transport skal kulsyrepatronen altid være koblet fra.
 - Lad ikke små børn anvende maskinen.
 - Stil aldrig maskinen i nærheden af en kraftig varmekilde, som f.eks. komfur, varmeelement osv. Beskyt maskinen mod direkte sol.
 - Brug kun 425 g kulsyrepatroner og vandflasker, der er godkendt til danskvandsmaskinen. Andre flasker passer muligvis, men kan forringe funktionen, ødelægge maskinen eller udgøre en sikkerhedsrisiko.
 - Tryk aldrig på kulsyreknappen, når vandflasken ikke sidder i maskinen.
 - Fyld aldrig kulsyre i en tom vandflaske.
 - Fyld ikke vandflasken over den markerede maksimumgrænse.
 - Anvend aldrig en defekt maskine, da det kan medføre fare for dig selv og dine omgivelser.
 - Maskinen er ikke beregnet til kommerciel brug.
 - Forsøg aldrig selv at reparere eller åbne maskinen, hvis den skulle gå i stykker.
- Kontakt kundeservice tlf: +45 32 83 66 00.

Sikkerhedsforskrifter for kulsyrepatron

- Transporter aldrig kulsyrepatronen monteret i danskvandsmaskinen. Ved transport skal kulsyrepatronen altid være koblet fra.
- Opbevar ikke kulsyrepatronen nær en kraftig varmekilde som f.eks. komfur, varmeelement o.lign. eller i direkte sol.
- Lad ikke børn anvende gasflasken.
- Kulsyrepatronen må kun anvendes, når den har stuetemperatur. Efter transport og efter kraftig brug kan gasflasken være kold og fungerer dårligere. Undgå at røre ved flasken, hvis den er dækket af is.
- Vi anbefaler, at du kun bruger 425 g-kulsyrepatroner fyldt af Linde Gas
- Foretag ikke ændringer af kulsyrepatronens udformning på nogen måde.
- Ring til kundeservice på tlf: +45 328 366 00, hvis kulsyrepatronen er beskadiget eller defekt.

Sikkerhedsforskrifter for vandflaske

(PET-flaske)

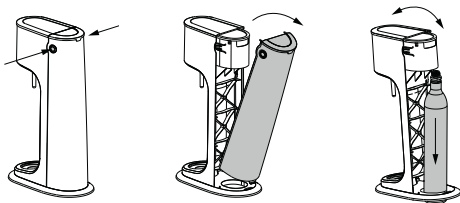
- Fyld aldrig vandflasker med andet end rent vand og undlad at tilsætte kulsyre til andre væsker end vand. Hvis der tilsættes kulsyre til andre væsker, er der stor risiko for, at denne væske lækker op i maskinen, og overtryksventilen kan da klistre fast på grund af f.eks. sukker. Hvis overtryksventilen ikke fungerer, er det forbundet med sikkerhedsrisiko at bruge maskinen.
- Fyld aldrig vandflasken til over maksimummarkeringen. Hvis der fyldes mere vand på, kan der komme vand op i maskinen og sprøjte ud gennem overtryksventilerne.
- Vandflaskerne tåler ikke varmere vand end 40°C. Vask derfor aldrig vandflaskerne i opvaskemaskinen, men kun i lunkent vand.
- Frys aldrig vandflasker ned.
- Brug aldrig vandflasker, hvor udløbsdatoen er passeret, da dette udgør en sikkerhedsrisiko. Udløbsdatoen er påtrykt vandflasken.
- Brug aldrig vandflasker, der er misfarvede, deformerede eller revnede.
- Sørg altid for at skylle vandflasken inden brug, så det undgås, at der samler sig bakterier i flasken.
- Drik aldrig direkte af flasken.
- Brug kun AGA vandflasker.

Instruktion til brugen af danskvandsmaskinen

Med din nye danskvandsmaskine kan du selv tilsætte kulsyre til dit vand og med AGA smagsvarianter kan du endog tilsætte vandet smag. For at tilsætte kulsyre til dit vand, kræves der en AGA 425 g kulsyrepatron. Når kulsyrepatronen er opbrugt, kan du ombytte den til en ny hos din forhandler. Find din nærmeste forhandler af kulsyrepatroner på my.AGA.dk.

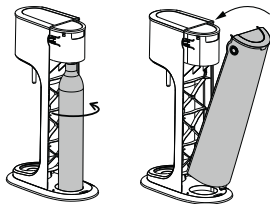
Isætning af kulsyrepatronen

Fjern plomberingen og beskyttelseshætten fra kulsyrepatronen. Stil danskvandsmaskinen på et plant underlag og afmonter maskinens bagstykke ved at trykke låseknapperne på siden ind og først vippe bagstykket bagud og derefter føre det opad.



Hold danskvandsmaskinen i en vinkel fremover og før kulsyrepatronen ned gennem åbningen i bunden af maskinen, så kulsyrepatronen står på underlaget. Vip derefter danskvandsmaskinen tilbage, så overdelen af maskinen læner ind mod kulsyrepatronens gevind.

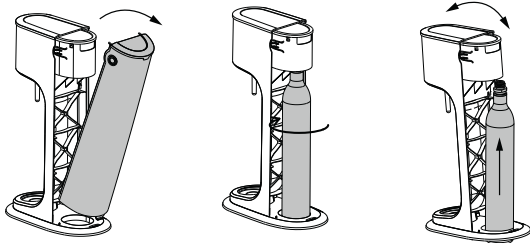
Skrue kulsyrepatronen fast ved at dreje på flasken, som vist på illustrationen, til den ikke kan komme længere. Samtidig mærker du at maskinen vipper bagud og retter sig op. Kontrollér at kulsyrepatronen er ordentligt skruet på.



Monter nu bagstykket igen ved at føre bagstykkets styretap ned i hullet i foden og forsigtigt vippe bagstykket fremad, indtil du hører låseknapperne klikke.

Afmontering af kulsyrepatronen

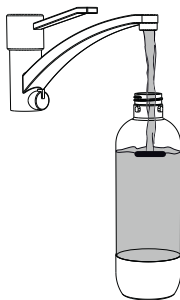
Stil danskvandsmaskinen på et plant underlag og tag maskinens bagstykke af ved at trykke låseknapperne på siden ind og først vippe bagstykket bagud og derefter føre det opad. Skru kulsyrepatronen ud, samtidig med at du mærker, at maskinen vipper et stykke forover. Vip maskinen yderligere forover og løft kulsyrepatronen ud.



DK

Påfyldning af vandflasken

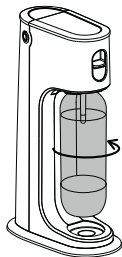
Rengør først vandflasken. Brug ikke vand varmere end 40°C til rengøringen. Fyld flasken med koldt vand op til maksimum-mærkingen. Hvis flasken fyldes mere, er der risiko for at der kommer vand op i maskinen og vandet kan lække. For at opnå det bedste resultat, bør der bruges koldt vand. Jo koldere vandet er, desto mere kulsyre kan der opløses i vandet. Opbevar derfor en ekstra flaske med koldt vand i køleskabet. Gem ikke vandet for længe i flasken. Vandet kan blive dårligt.



OBS! Tilsæt aldrig kulsyre til en anden væske end rent vand, da f.eks. sukker eller andre stoffer kan bevirke, at overtryksventilerne i maskinen klistrer fast, så det bliver forbundet med sikkerhedsrisiko at anvende maskinen.

Isætning af vandflasken

Tag proppen af vandflasken. Før flasken, så kulsyrerøret kommer ned i flasken og pres flasken opad, til den går imod. Drej derefter flasken, som vist på illustrationen, indtil du mærker, at den går i låst position. Kontrollér at flasken sidder ordentligt fast, inden du går i gang med at bruge den.



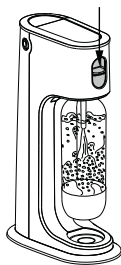
Tilsætning af kulsyre til vandet

OBS. Tilsæt aldrig kulsyre til en anden væske end rent vand, da f.eks. sukker eller andre stoffer kan bevirke, at overtryksventilerne i maskinen klistrer fast, så det bliver forbundet med sikkerhedsrisiko at anvende maskinen.

Det er individuelt, hvordan man vil have sit danskvand, og derfor kan du selv tilpasse kulsyreindholdet efter dine ønsker. De første gange, du bruger maskinen, må du prøve dig frem til det optimale kulsyreindhold for dig.

Tryk på kulsyreknappen for at tilsætte kulsyre.

Tryk knappen ned, så der tilsættes kulsyre, og hold knappen nede i 3–4 sekunder eller indtil du hører en hvæsende lyd. Lyden er overtryksventilen, der åbner. Det giver, afhængigt af vandtemperaturen, vand med normalt kulsyreindhold.

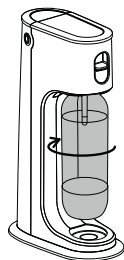


Hvis du ønsker mere kulsyre, kan du trykke kort yderligere en gang eller to på knappen. Slip derefter knappen og vent, indtil du hører en ny hvæsende lyd, når det resterende overtryk slippes ud og vandflasken afluftes.

Skru vandflasken af og nyd dit danskvand. Opbevar vandet køligt med proppen skruet godt på, så kulsyren holder sig.

Udtagning af vandflasken

Tag fat i flasken og drej den, som vist på illustrationen, indtil du mærker at den går løs. Vandflasken bliver fastgjort i et bajonetfæste og skal give et ryk, når den passerer sin ind- og ud-position.



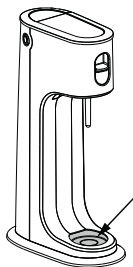
DK

Tilsætning af smag til vandet

Tilsæt gerne smag til dit danskvand med frugt eller AGA smagskoncentrater. Læs anvisningerne på smagsvariant-flaskerne nøje igennem og bland den angivne mængde i vandet, efter at det er tilsat kulsyre. Hæld smagsvarianten forsigtigt i og hold samtidig flasken på skrå for at undgå, at den bruser over. Skru proppen på og vend forsigtigt flasken, så indholdet blandes. Alternativt kan danskvand og smagsvariant blandes i en kande/en anden flaske. Herved bliver det nemmere at holde PET-flasken ren.

Tømning af overløbskoppen

Tryk siens bagkant ned, så den vipper op og bliver lettere at få fat i. Løft sien ud af maskinen og læg den til side. Tag fat i overløbskoppens vinge og løft koppen skråt fremad. Tøm koppen.



Rengøring og vedligeholdelse

- Tør maskinen af med en fugtig klud, eventuelt med et mildt rengøringsmiddel.
- Vask vandflasken i lunkent vand med et mildt opvaskemiddel og skyl flasken grundigt bagefter. Opbevar den tomme vandflaske uden låg.
- Vask aldrig vandflaskerne i opvaskemaskinen. Vandflaskerne tåler ikke varmere vand end 40°C.
- Brug aldrig opløsningsmiddel eller kraftige rengøringsmidler.

Fejlfinding

Problem	Fejl	Afhjælpning
Andelen af kulsyre i vandet bliver mindre og mindre	Kulsyrepatronen er tom	Skift kulsyrepatron
	Kulsyrepatronen er for kold	Vent til kulsyrepatronen er blevet varmere
Der løber vand ned langs maskinens forside.	Der er for meget vand i vandflasken	Fyld ikke vand over maks.-markeringen på vandflasken
Lavt kulsyreindhold i vandet og stort gasforbrug	Pakningen ved kulsyrepatronens fæste er væk eller utæt	Skift pakningen. Ny pakning kan bestilles hos kundeservice

Tekniske specifikationer

- Højde x bredde x længde: 436 mm x 143 mm x 266 mm
- Vægt: 2,5 kg inklusive kulsyrepatron og PET-flaske

Kontakt

Linde Gas Kundeservice, AGA-produkter: +45 32 83 66 00
my.AGA.dk

Garantibetingelser

Linde Gas garanterer varens funktionalitet i henhold til dansk forbrugerlovgivning.

I tilfælde af en oprindelig fejl bærer Linde Gas ansvaret for, at varen repareres eller at du får en ny vare.

Garantien gælder ikke, hvis varen beskadiges på grund af:

- En ulykkeshændelse, der er sket efter at du har fået varen
- Unormal brug
- Manglende overholdelse af vedligeholdelses- og serviceanvisninger

DK

Reklamation

Reklamation af varen skal indeholde en beskrivelse af, på hvilken måde du mener, at varen har fejl, og skal indgives i garantiperioden eller inden for rimelig tid efter at du har opdaget fejlen. Reklamer over varen det sted, hvor du har købt den, og medbring kvitteringen.

Genindvinding



Når produktet kasseres, skal det i henhold til nationale og internationale miljøbestemmelser afleveres til forhandleren, hvor produktet er købt, eller til en af kommunens genbrugspladser.

Innledning

Gratulerer med din nye AGA kullsyremaskin. Med denne maskinen kan du selv lage friskt og godt vann med kullsyre. Du kan også smaksette det kullsyrede vannet med frukt eller våre naturlige essenser som finnes i butikken. En AGA kullsyreflaske holder til ca. 60 liter kullsyret vann.

Før du bruker maskinen for første gang, bør du lese gjennom denne håndboken for å lære hvordan maskinen skal brukes og hvilke regler som finnes.

Vær oppmerksom på at garantien for maskinen kun gjelder når den er behandlet med aktsomhet og når sikkerhetsreglene i håndboken er fulgt.

Generelle sikkerhetsregler

- Transporter aldri kullsyremaskinen mens kullsyreflasken sitter i maskinen. Ved transport skal kullsyreflasken alltid være frakoblet.
- La ikke små barn bruke maskinen.
- Sett aldri maskinen i nærheten av sterke varmekilder, som komfyr, varmeovn osv. Beskytt maskinen mot direkte sollys.
- Bruk kun 425 g gassflasker og vannflasker som er godkjent for kullsyremaskinen. Andre flasker kan passe, men bruk av slike kan svekke funksjonen, ødelegge maskinen eller innebære en sikkerhetsrisiko.
- Trykk aldri på kullsyreknappen hvis det ikke står en vannflaske i maskinen.
- Fyll aldri kullsyre på en tom vannflaske.
- Fyll ikke vannflasken til over markert maksgrense.
- Bruk aldri en ødelagt maskin, da dette kan utgjøre en fare for deg selv og dine omgivelser.
- Maskinen er ikke laget for kommersiell bruk.
- Hvis maskinen skulle gå i stykker eller ikke fungere korrekt, skal du aldri prøve å reparere eller åpne maskinen selv. Kontakt kundeservice, tlf: +47 220 277 60.

Sikkerhetsregler for gassflaske

- Transporter aldri gassflasken montert i kullsyremaskinen. Ved transport skal kullsyreflasken alltid være frakoblet.
- Gassflasken skal ikke oppbevares i nærheten av sterke varmekilder, for eksempel komfy, varmeovn osv. eller i direkte sollys.
- La ikke barn bruke gassflasken.
- Gassflasken skal kun benyttes når den er romtemperert. Etter transport og etter mye bruk kan gassflasken være kald, noe som gjør at den fungerer dårligere. Unngå å ta på flasken hvis den er dekket av is.
- Vi anbefaler at du bare bruker 425 g kullsyrepatroner fylt av Linde Gas.
- Ikke endre gassflaskens utforming på noe vis.
- Hvis gassflasken er ødelagt eller skadet, ring til kundeservice, tlf: +47 220 277 60.

Sikkerhetsregler for vannflaske (PET-flaske)

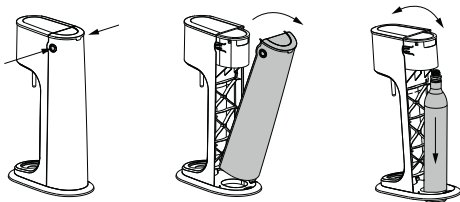
- Fyll aldri vannflaskene med annet enn rent vann og tilsett aldri kullsyre i andre væsker enn vann. Hvis andre væsker kullsyres, er det stor risiko for at denne væsken kan lekke opp i maskinen. Da kan overtrykksventilene sammenklebes, for eksempel av sukker. Hvis overtrykksventilene slutter å fungere, blir maskinen farlig å bruke.
- Fyll aldri vannflasken over maksmerket. Hvis det fylles på mer vann, kan vann komme opp i maskinen og sprute ut gjennom overtrykksventilene.
- Vannflaskene tåler ikke varmere vann enn 40°C. Derfor skal vannflaskene aldri vaskes i oppvaskmaskin, kun i lunkent vann.
- Vannflaskene må aldri fryses.
- Bruk aldri vannflasker hvor utløpsdatoen er passert, da dette innebærer en sikkerhetsrisiko. Utløpsdatoen står trykt på vannflasken.
- Bruk aldri vannflasker som er misfargete, deformerte eller sprukne.
- For å unngå bakterieansamlinger i flasken: sørg for å skylle vannflasken før bruk.
- Drikk aldri rett fra flasken.
- Bruk kun AGA vannflasker.

Instruksjoner for bruk av kullsyremaskinen

Med din nye kullsyremaskin kan du lage ditt eget vann med kullsyre, og med AGA smaksessenser kan du også smaksette vannet. For å lage ditt eget vann med kullsyre, trenger du en AGA 425 g kullsyreflaske. Når flasken er brukt opp, kan du kjøpe en ny flaske hos forhandleren. Den gamle leveres inn mot pant.

Monter kullsyreflasken

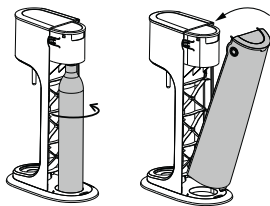
Ta bort plomberingen og beskyttelseslokket fra gassflasken. Ta vare på beskyttelseslokket, ettersom det trengs ved bytte av kullsyreflasken. Sett kullsyremaskinen på et plant underlag og ta av maskinens bakdeksel ved å holde låseknappene på sidene inne og vinkle bakdekselet bakover før du fører det oppover.



Vipp kullsyremaskinen fremover og før gassflasken ned gjennom åpningen i bunnen av maskinen, slik at gassflasken står på underlaget. Deretter vipper du kullsyremaskinen tilbake, slik at overdelen av maskinen heller mot gassflaskens gjenger.

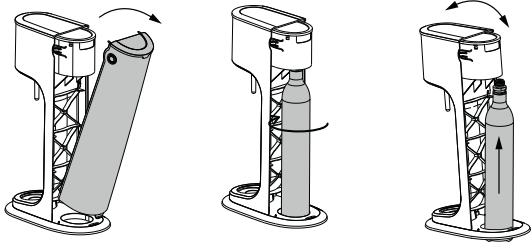
Skru deretter gassflasken fast ved å vri flasken som vist på bildet til den stopper, samtidig vil du merke at maskinen vinkles bakover og retter seg opp. Forsikre deg om at gassflasken er skikkelig skrudd fast.

Før så bakstykket tilbake ved å føre bakstykkets styring ned i fothullet og vinkle det forsiktig fremover til du hører et klikk fra låseknappen.



Ta ut kullsyreflasken

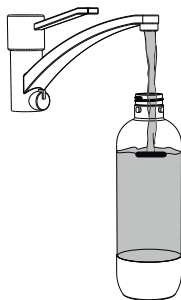
Sett kullsyremaskinen på et plant underlag. Ta av maskinens bakdeksel ved å holde låseknappene på sidene inne og vinkle bakdekselet bakover før du fører det oppover. Skru gassflasken ut, samtidig som maskinen vinkles litt fremover. Vipp maskinen videre og løft ut gassflasken.



NO

Fyll vannflasken

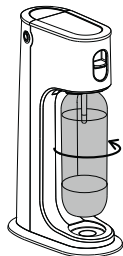
Først må du rengjøre vannflasken. Ikke bruk vann som er varmere enn 40°C. Fyll flasken med kaldt vann opp til maksmerket. Hvis flasken fylles med mer vann, kan vannet komme opp i maskinen og lekke ut. Bruk kaldt vann for best resultat. Jo kaldere vannet er, desto mer kullsyre kan løses i vannet. Ha gjerne en ekstra flaske med kaldt vann i kjøleskapet. Husk å ikke lagre vannet for lenge i flasken, da kan det bli dårlig.



OBS! Ha aldri kullsyre i andre væsker enn rent vann. For eksempel kan sukker eller andre stoffer føre til at overtrykksventilene i maskinen klistres igjen, noe som kan gjøre maskinen farlig å bruke.

Monter vannflasken

Fjern korken fra vannflasken. Før flasken på plass slik at kullsyrerøret kommer ned i vannet, trykk flasken oppover til det tar imot. Vri flasken som på bildet, helt til du kjenner at den går i låst stilling. Forsikre deg om at vannflasken sitter fast før bruk



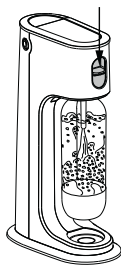
Ha kullsyre i vannet

OBS! Ha aldri kullsyre i andre væsker enn rent vann. For eksempel kan sukker eller andre stoffer føre til at overtrykksventilene i maskinen klistres igjen, noe som kan gjøre maskinen farlig å bruke.

Hvor mye kullsyre man liker i vannet sitt er individuelt, derfor kan du selv tilpasse kullsyregraden etter dine egne ønsker. De første gangene du bruker maskinen, kan du prøve deg frem til din optimale kullsyregrad.

For å tilsette kullsyre, trykk på kullsyreknappen.

Trykk knappen ned slik at det tilsettes kullsyre, og hold knappen nedtrykket i 3–4 sekunder eller til du hører en vislende lyd når overtrykksventilen åpner seg. Dette gir, avhengig av vanntemperaturen, et normalkullsyret vann.

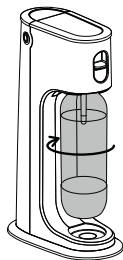


Hvis du ønsker mer kullsyre, kan du trykke kort på knappen én eller to ganger til. Slipp knappen, og vent til du hører en ny vislende lyd, som er lyden av det resterende overtrykket som slippes ut når vannflasken luftes ut.

Skrut vannflasken og nyt ditt vann med kullsyre. Oppbevar vannet kjølig og med korken godt lukket for å holde på kullsyren.

Ta ut vannflasken

Grip flasken og vri som på bildet til du kjenner at den løsner. Vannflasken sitter festet i en bajonettfatning, og det skal merkes tydelig når den passerer inn- og utposisjonen sin.



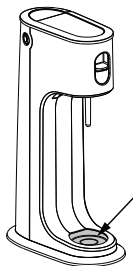
NO

Smaksett vannet

Smaksett gjerne det kullsyrede vannet med frukt eller AGA smaksessenser. Les anvisningene på essensflaskene grundig og ha angitt mengde essens i det allerede kullsyrede vannet. Hell essensen forsiktig i mens du vinkler vannflasken for å unngå at det bobler over. Skru på korken og vend forsiktig på flasken for å blande innholdet.

Tøm spillkoppen

Tørk ut av spillkoppen ved behov. Kontroller at det ikke er vann under maskinen. Hvis PET-flasken fylles med vann til over angitt maksimumsgrense, kan overskuddsvannet renne ned langs fronten av maskinen og ned i spillkoppen.



Vedlikehold og rengjøring

- Tørk av maskinen med en fuktig klut, eventuelt tilsatt et mildt rengjøringsmiddel.
- Vannflasken vaskes i lunkent vann med mildt oppvaskemiddel og skylles grundig etterpå. Tomme vannflasker oppbevares uten lokk.
- Vannflaskene skal aldri vaskes i oppvaskmaskin. Vannflaskene tåler ikke varmere vann enn 40°C.
- Bruk aldri løsemidler eller sterke rengjøringsmidler.

Feilsøking

Problem	Feil	Tiltak
Andelen kullsyre i vannet blir lavere og lavere	Kullsyreflasken er tom	Bytt kullsyreflaske
	Kullsyreflasken er for kald	Vent til flasken er blitt varmere
Vannet renner langs fronten av maskinen.	Det er for mye vann i vannflasken	Fyll ikke vann over maksmerket på vannflasken
Lavt kullsyrenivå i vannet og høyt gassforbruk	Pakningen ved gassflaskens feste mangler eller lekker	Bytt pakning. Ny pakning kan bestilles fra kundeservice

Tekniske spesifikasjoner

- Høyde x Bredde x Lengde: 436 mm x 143 mm x 266 mm
- Vekt: 2,5 kg inkludert kullsyreflaske og PET-flaske (plastflaske)

Kontakt

Linde Gas kundeservice, AGA-produkter: +47 220 277 60
my.AGA.no

Garantivilkår

Linde Gas garanterer varens funksjonalitet i en periode på to år fra innkjøpsdagen.

Garantien gjelder kun opprinnelige feil (produksjonsfeil eller andre feil som produktet hadde før det ble solgt).

Ved avdekking av opprinnelig feil står Linde Gas ansvarlig for at varen repareres eller at du får en ny vare.

Garantien gjelder ikke hvis varen er skadet på grunn av:

- et uhell som har skjedd etter at du har fått varen
- forsømmelse
- unormal bruk
- at du har unnlatt å følge vedlikeholds- og serviceanvisninger

NO

Reklamasjon

Reklamasjon på varen skal inneholde en beskrivelse av hva du mener er feil ved varen. Reklamasjonen må leveres innenfor garantiperioden eller innen rimelig tid etter at du oppdaget feilen. Rett reklamasjonen til innkjøpsstedet og ha med kvitteringen.

Gjenvinning



Når produktet skal kasseres, skal det ifølge nasjonale og internasjonale miljøbestemmelser leveres tilbake til innkjøpsstedet eller til en gjen-vinningsstasjon som er anvist av kommunen.

Aluksi

Onnittelut AGA-hiilihapotuslaitteen hankinnan johdosta. Tämän laitteen avulla teet itse hyvää ja raikasta hiilihapotettua vettä. Voit myös maustaa sitä hedelmillä tai myymälöistä löytyvillä luonnollisilla makuaineilla. Yhdestä AGA-hiilidioksidipullosta saa noin 60 litraa hiilihapotettua vettä.

Lue tämä käyttöopas ennen ensimmäistä käyttökertaa, jotta tiedät, kuinka laitetta käytetään ja millaisia ohjeita käytön suhteen on olemassa.

Muista, että laitteen takuu on voimassa vain, jos laitetta on käytetty asianmukaisesti ja käyttöoppaan turvamääräyksiä on noudatettu.

Yleisiä turvamääräyksiä

- Älä kuljeta hiilihapotuslaitetta, kun hiilidioksidipullo on laitteessa. Kuljetuksen ajaksi hiilidioksidipullo on aina irrotettava.
- Älä anna pienten lasten käyttää laitetta.
- Älä koskaan sijoita laitetta voimakkaiden lämmönlähteiden, kuten liedien, lämpöpatterin ym. läheisyyteen. Suojaa laitetta myös suoralta auringonvalolta.
- Käytä vain laitteen käyttöä varten hyväksytyjä 425 g:n hiilidioksidipulloja ja PET vesipulloja. Toisenlaiset pullot saattavat vaikuttaa sopivilta, mutta ne voivat heikentää laitteen toimintaa, rikkoa laitteen tai aiheuttaa turvallisuusriskin.
- Älä paina hiilihapotuspainiketta, kun vesipullo ei ole laitteessa.
- Älä täytä tyhjää vesipulloa hiilidioksidilla.
- Älä täytä vesipulloa yli sallitun täyttörajan.
- Älä koskaan käytä rikkinäistä laitetta, sillä se saattaa olla vaaraksi sinulle ja ympäristöllesi.
- Laitetta ei ole tarkoitettu kaupalliseen käyttöön.
- Jos laite rikkoutuu tai se ei toimi asianmukaisesti, älä yritä itse korjata tai avata sitä. Ota yhteyttä asiakaspalveluun, puh: +358 10 242 9002.

Turvamääräykset hiilidioksidipulloa varten

- Älä koskaan kuljeta hiilihapotuslaitetta hiilidioksidipullo kiinnitettynä. Kuljetuksen ajaksi hiilidioksidipullo on aina irrotettava.
- Älä säilytä hiilidioksidipulloa voimakkaan lämmönlähteen, kuten liedien tai lämpöpatterin, läheisyydessä tai suorassa auringonpaisteessa.
- Älä anna lasten käyttää hiilidioksidipulloa.
- Hiilidioksidipulloa saa käyttää ainoastaan kun se on huoneenlämpöinen. Kuljetuksen tai runsaan käytön jälkeen hiilidioksidipullo saattaa olla kylmä, jolloin se toimii huonommin. Vältä pulloon koskemista, jos se on jään peitossa.
- Suosittelemme, että käytät vain Linde Gasin täyttämää 425 g:n kaasupulloa.
- Älä muuta hiilidioksidipullon liitäntöjä ym. millään tavalla.
- Jos hiilidioksidipullo on vahingoittunut tai särkynyt, soita asiakaspalveluun, puh: +358 10 242 9002.

Turvamääräykset vesipulloa varten

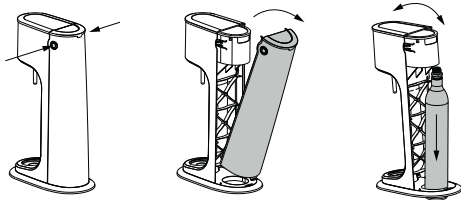
- Täytä vesipullo ainoastaan puhtaalla vedellä, äläkä koskaan käytä muita nesteitä kuin vettä. Jos muita nesteitä hiilihapotetaan, on olemassa riski, että neste vuotaa laitteeseen, jolloin esimerkiksi sokeri saattaa tukkiaylipaineventtiilit. Jos ylipaineventtiilit eivät enää toimi, laitetta voi olla vaarallista käyttää.
- Älä koskaan täytä vesipulloa enimmäisrajan yli, sillä yli täytettäessä vettä voi joutua laitteeseen ja roiskua ylipaineventtiilien läpi.
- Vesipullot eivät kestä 40°C korkeampaa lämpötilaa. Älä siis koskaan pese vesipulloja astianpesukoneessa, vaan ainoastaan käsin haaleassa vedessä.
- Älä koskaan pakasta vesipulloja.
- Älä koskaan käytä vesipulloja, joiden käyttöpäiväys on kulunut umpeen, sillä se saattaa muodostaa turvallisuusriskin. Käyttöpäiväys on painettu vesipulloon.
- Älä koskaan käytä värjäytyneitä, kolhiintuneita tai säröytyneitä vesipulloja.
- Bakterikertymien välttämiseksi muista aina huuhtoa vesipullo ennen käyttöä.
- Älä koskaan juo suoraan pullosta.
- Käytä vain AGA-vesipulloja.

Hiilihapotuslaitteen käyttöohjeet

Uuden hiilihapotuslaitteesi avulla voit hiilihapottaa oman juomavesesi, ja voit myös maustaa sitä AGA juomatiivisteillä. Veden hiilihapottamista varten tarvitset 425 g:n AGA-hiilidioksidipullon. Kun pullo on käytetty tyhjäksi, voit ostaa uuden jälleenmyyjältäsi, ja saat samalla hyvityksen tyhjästä pullosta.

Hiilidioksidipullon paikalleen asetus

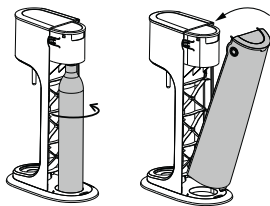
Irrota hiilidioksidipullosta sinetti ja suojakorkki. Säästä suojakorkki. Sitä tarvitaan uuden pullon vaihtamiseen. Aseta hiilihapotuslaite tasaiselle alustalle. Avaa laitteen takaosa painamalla laitteen sivuilla olevia lukituspainikkeita ja taivuttamalla takaosaa ensin taaksepäin ja nostamalla sitä sitten ylös.



Kallista hiilihapotuslaitetta eteenpäin ja aseta hiilidioksidipullo laitteen pohjassa olevaan aukkoon niin, että pullo jää pystyyn laitteen pohjalle. Käännä laite takaisin pystyasentoon niin, että laitteen yläosa nojaa hiilidioksidipullon kierteistä venttiiliä vasten.

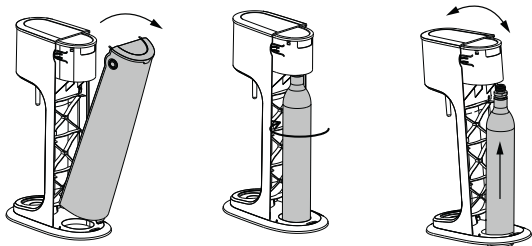
Kierrä hiilidioksidipullo kiinni kuvan osoittamalla tavalla, kunnes se on kiertynyt loppuun asti. Samalla huomaat, että kone kääntyy taaksepäin ja suoristuu. Varmista, että hiilidioksidipullo, on kiinnitetty kunnolla.

Laita laitteen takaosa paikoilleen asettamalla se laitteen pohjaosassa olevaan koloon ja taivuttamalla sitä varovaisesti eteenpäin, kunnes lukkiutuupainike.



Hiilidioksidipullon irroitus

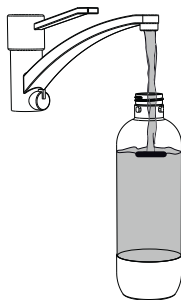
Aseta hiilihapotuslaite tasaiselle alustalle. Avaa laitteen takaosa painamalla laitteen sivuilla olevia lukituspainikkeita ja taivuttamalla takaosaa ensin taaksepäin ja nostamalla sitä sitten ylös. Kierrä hiilidioksidipullo irti kallistaen laitetta samalla hieman eteenpäin. Kallista laitetta vielä enemmän eteenpäin ja nosta hiilidioksidipullo pois.



FI

Vesipullon täyttäminen

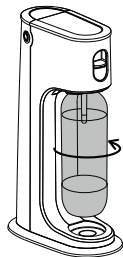
Puhdista ensin vesipullo. Älä milloinkaan käytä 40°C lämpimämpää vettä. Täytä pullo kylmällä vedellä enimmäisrajaan asti. Jos pullo täytetään yli enimmäisrajan, on olemassa riski, että vettä joutuu laitteeseen, jolloin se vuotaa ulos. Paras lopputulos saavutetaan kylmällä vedellä: mitä kylmempää vesi on, sitä enemmän hiilidioksidia siihen liukenee. Pidä sen takia jääkaapissa ylimääräistä kylmävesipulloa. Älä säilytä vettä pullossa liian kauan, jottei sen laatu huonone.



HUOM! Älä koskaan hiilihapota muita nesteitä kuin puhdasta vettä, sillä sokeri ym. aineet saattavat aiheuttaa ylipaineventtiileiden tukkeutumisen, jonka jälkeen laitetta voi olla vaarallista käyttää.

Vesipullon paikalleen asetus

Irrota vesipullon korkki. Aseta pullo laitteeseen siten, että hiilihappoputki osuu veteen ja työnnä sitten pulloa ylöspäin niin pitkälle kuin se menee. Kierrä pulloa kuvan osoittamalla tavalla, kunnes tunnet, että se on kiertynyt loppuun asti. Varmista, että vesipullo on tukevasti paikallaan.



Veden hiilihapotus

HUOM! Älä koskaan hiilihapota muita nesteitä kuin puhdasta vettä, sillä sokeri ym. aineet saattavat aiheuttaa ylipaineventtiileiden tukkeutumisen, minkä jälkeen laitetta saattaa olla vaarallista käyttää.

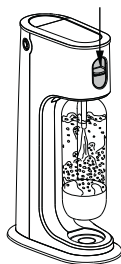
Hiilihapotetun veden suhteen makuja on monenlaisia, ja sinun onkin parasta kokeilemalla säätää hiilihappopitoisuus haluamallesi tasolle. Tämä tapahtuu luontevasti muutamien ensimmäisten käyttökertojen aikana.

Hiilidioksidin lisääminen veteen tapahtuu painamalla hiilihapotuspainiketta.

Paina painiketta lisätäksesi hiilihappoa. Pidä sitä alas painettuna 3–4 sekunnin ajan tai kunnes kuulet sihahduksen ylipaineventtiilin avautumisen merkiksi. Näin saat – veden lämpötilasta riippuen – normaalihiihihappoista vettä.

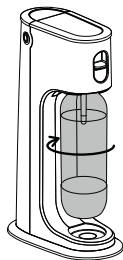
Jos haluat veteen lisää hiilihappoa, tee vielä kaksi tai kolme lyhyttä painallusta. Vapauta sitten painike ja odota, kunnes kuulet sihahduksen sen merkiksi, että ylipaine vapautuu.

Irrota vesipullo ja nauti hiilihapotetusta vedestä. Säilytä vettä viileässä. Muista pitää korkki paikallaan, jotta vesi pysyy hiilihapotettuna.



Vesipullon poisto

Ota kiinni pullosta ja käännä-sitä kuvan mukaisesti, kunnes tunnet sen irtoavan. Vesipullossa on bajonettikiinnitys, joten se napsahtaa kiinnitettäessä ja irrotettaessa, kun se on oikeassa kohdassa.



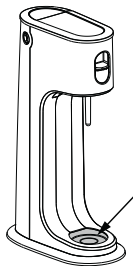
Veden maustaminen

Voit maustaa hiilihapotetun veden hedelmillä tai AGA-juomatiivisteillä. Lue makupainepulloissa olevat ohjeet huolellisesti läpi ja lisää ilmoitettu määrä makuainetta lasiin, kannun tai karahviin. Lisää tämän jälkeen hiilihapotettu vesi ja sekoita tarvittaessa.

FI

Ylivuotoastian tyhjennys

Tyhjennä tarvittaessa vuotosäiliö. Tarkista, ettei laitteen alla ole vettä. Jos vesipullo täytetään yli merkityn enimmäistäyttörajan, ylimääräinen vesi voi valua laitteen etuosaa pitkin vuotosäiliöön.



Hoito ja puhtaanapito

- Pyyhi laite kostealla rievulla ja mahdollisesti miedolla puhdistusaineella.
- Vesipullo tulee pestä käsin haaleassa vedessä miedolla astianpesuaineella ja huuhdella huolellisesti. Säilytä tyhjää pulloa ilman korkkia.
- Älä koskaan pese vesipulloja astianpesukoneessa. Vesipullot eivät kestä 40°C korkeampaa lämpötilaa.
- Älä koskaan käytä liuottimia tai voimakkaita pesuaineita.

Vianetsintä

Ongelma	Vika	Toimenpide
Hiilihapon osuus vedessä vähenee koko ajan.	Hiilidioksidipullo on tyhjä.	Vaihda hiilidioksidipullo.
	Hiilidioksidipullo on liian kylmä.	Odota, että pullo lämpiää.
Laitteen etupuolta pitkin valuu vettä.	Vesipullossa on liian paljon vettä.	Älä täytä vesipulloa yli enimmäistäyttörajan.
Veden hiilihappopitoisuus on pieni mutta kaasunkulutus suuri.	Hiilidioksidipullon liitännän tiiviste puuttuu tai se vuotaa.	Vaihda tiiviste. Voit tilata uuden tiivisteeseen asiakaspalvelusta.

Tekniset tiedot

- Korkeus x leveys x syvyys: 436 mm x 143 mm x 266 mm
- Paino: 2,5 kg hiilihappopullo ja PET-vesipullo mukaan luettuna

Ota yhteyttä

Linde Gasin asiakaspalvelu, AGA-tuotteet: +358 10 242 9002

my.AGA.fi

Takuuehdot

Linde Gas takaa tuotteen toiminnan kaksi vuotta ostopäivästä lukien.

Takuu kattaa ainoastaan alkuperäiset viat (valmistusviat tai muut viat, joita tuotteessa on ollut ennen ostohetkeä).

Alkuperäisen vian tapauksessa Linde Gas vastaa siitä, että vioittunut tuote korjataan tai että asiakas saa tilalle uuden tuotteen.

Takuu ei ole voimassa, jos tuote on vahingoittunut:

- vahinkotilanteessa, joka on tapahtunut ostohetken jälkeen
- huolimattoman hoidon takia
- ohjeista poikkeavan käytön takia
- sen takia, että hoito- ja huolto-ohjeita ei ole noudatettu

FI

Reklamaatiot

Tuoterekламаation tulee sisältää kuvaus siitä, millä tavalla laite on asiakkaan mielestä vioittunut. Reklamaatio tulee jättää takuuaikana tai kohtuullisena aikana sen jälkeen, kun asiakas on havainnut vian. Reklamaatio tulee toimittaa tuotteen ostopaikkaan, ja ostotosite (kuitti) on oltava mukana.

Kierrätys



Kun tuote hävitetään, se on kansallisten ja kansainvälisten ympäristö-
määräysten mukaisesti jätettävä ostopaikalle tai vietävä alueellisesti osoitettuun
kierrätyspisteeseen.

Customer service

Sweden

Linde Gas AB
Rättarvägen 3
SE-169 68 Solna
tel. +46 8 731 15 00
my.AGA.se

Norway

Linde Gas AS
Gjerdrumsvei 8
0484 Oslo
tel. +47 220 277 60
my.AGA.no

Iceland

Linde Gas ehf
Breiðhöfða 11
110 Reykjavík
Sími +354 577 3000
Linde-gas.is

Lithuania

Linde Gas UAB
Didlaukio g. 69
LT-08300 Vilnius
+370 8 800 23222
my.AGA.com

Denmark

Linde Gas A/S
Lautruphøj 2-6
DK-2750 Ballerup
tel. +45 32 83 66 00
my.AGA.dk

Finland

Oy Linde Gas Ab
Itsehallintokuja 6
02600 Espoo
tel. +358 10 242 9002
my.AGA.fi

Estonia

AS Linde Gas
Valukoja 8, Õpiku maja
11415 Tallinn
tel.+372 650 4504
my.AGA.ee

Latvia

Linde Gas SIA
Katrīnas iela 5
Rīga, LV 1045
tālr. +371 80005005
my.AGA.lv

AGA is a product name used by Linde plc and its affiliates. The AGA logo and the AGA word are trademarks or registered trademarks of Linde plc or its affiliates. Copyright © 2020. Linde plc.

my.AGA.com